

SISTEMA INFORMATICO RECFISHING

APP MOBILE PER PESCATORI

BOZZA DEL MANUALE UTENTE

Versione Halibut (v1.0.5)

20 APRILE 2026

Contents

1. Introduzione	2
2. Informazioni sull'app	2
3. Installazione e primi passi	3
4. Navigazione nell'app	6
5. Autorizzazioni e privacy	8
6. Sessioni di pesca	9
7. Dichiarazione di una cattura	11
8. Invio della dichiarazione	26
9. Cronologia delle catture	27
11. Profilo	28
12. Altro	30
13. Domande frequenti (FAQ)	32
15. Contatti	35

1. Introduzione

Benvenuto nell'app mobile RecFishing per pescatori.

Questo manuale utente è destinato ai pescatori ricreativi che utilizzano l'app RecFishing per registrare la propria attività di pesca e dichiarare le catture in conformità alla normativa dell'UE.

In questo manuale imparerai a:

- Installare e configurare l'app
- Avviare e gestire le sessioni di pesca
- Dichiarare le catture passo dopo passo
- Inviare dichiarazioni di cattura singole o multiple
- Visualizzare cronologia, ricevute e codici QR
- Risolvere i problemi più comuni
- Contattare l'assistenza quando serve aiuto

Il manuale contiene spiegazioni chiare, consigli pratici ed esempi per aiutarti a ottenere la migliore esperienza possibile nell'uso dell'app.

2. Informazioni sull'app

L'app mobile RecFishing per pescatori aiuta i pescatori ricreativi in mare a dichiarare le catture in modo rapido, semplice e accurato, conformemente all'articolo 55 del regolamento (UE) 1224/2009, come modificato dal regolamento (UE) 2023/2842, di seguito "regolamento controllo", e secondo le modalità di attuazione previste nel proprio paese.

Le principali funzionalità dell'app includono:

- Accesso tramite EU Login
- Dichiarazione delle sessioni di pesca, comprese data e ora di inizio e fine
- Dichiarazione delle catture, comprese specie, quantità, dimensione, peso, attrezzo da pesca, modalità di pesca, data e ora
- Supporto per dichiarazioni individuali e multiple per specie specifiche, comprese le modalità lotto e serie
- Rilevamento e selezione della zona di pesca mediante aree statistiche ICES o FAO, senza tracciamento della posizione

- Possibilità di aggiungere una foto della cattura
- Campi specifici per il numero di marcatura quando richiesto
- Generazione e visualizzazione automatica delle ricevute con codice QR
- Accesso alla cronologia completa delle catture precedentemente dichiarate
- Accesso ai contatti di supporto nei paesi in cui è possibile utilizzare l'app

3. Installazione e primi passi

L'app è progettata per funzionare sia online sia offline. Tuttavia, è necessario essere online per creare l'account ed effettuare il primo accesso.

Non è possibile dichiarare una cattura senza aver effettuato l'accesso. Per questo motivo si raccomanda vivamente di installare l'app, creare l'account e familiarizzare con l'app alcuni giorni prima della sessione di pesca, così da evitare problemi.

Dopo l'accesso potrai dichiarare le catture in qualsiasi condizione, anche in mare o in aree con scarsa copertura di rete. Se durante la pesca perdi la connessione Internet, i dati saranno memorizzati in modo sicuro sul dispositivo e trasmessi automaticamente al ripristino della connessione.

Le coordinate GPS esatte non lasciano mai il telefono. Viene trasmessa solo la zona di pesca richiesta dal diritto dell'UE, ad esempio i rettangoli statistici ICES o GFCM.

Per iniziare a usare l'app mobile RecFishing:

1. Scaricare l'app

Cerca RecFishing nell'Apple App Store (iOS) o nel Google Play Store (Android) e seleziona l'app mobile ufficiale RecFishing.



Figura 1: icona dell'app mobile RecFishing.1

Assicurati di selezionare l'app ufficiale RecFishing (sviluppatore UE). Altre app commerciali potrebbero essere promosse o visualizzate nei risultati di ricerca.

2. Scoprire l'app RecFishing

La schermata di benvenuto fornisce informazioni generali sull'app, l'accesso all'informativa sulla privacy, i contatti di supporto e i collegamenti a pagine specifiche per paese con informazioni sulla normativa nazionale relativa alla pesca ricreativa applicabile in alcuni dei paesi in cui l'app può essere utilizzata per segnalare le catture.

La lingua dell'app viene impostata automaticamente in base alle impostazioni del telefono. Puoi modificarla in qualsiasi momento dalle impostazioni dell'app sul telefono, come per qualsiasi altra app.

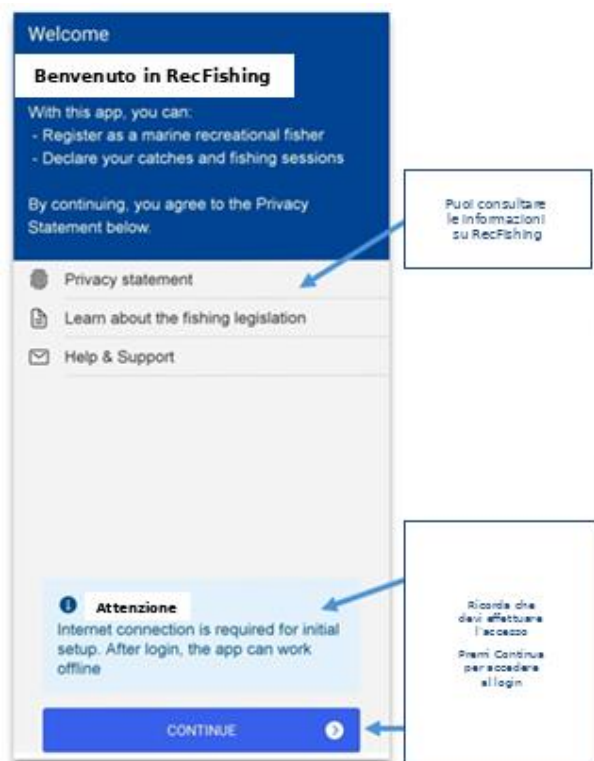


Figura 2: schermata di benvenuto e informazioni generali

3. Accedere con le credenziali EU Login: scegliendo il metodo e-mail/password.

EU Login è il servizio di autenticazione utenti della Commissione europea. Consente agli utenti autorizzati di accedere a un'ampia gamma di servizi web della Commissione usando un unico indirizzo e-mail e una password.

EU Login è l'unico modo per accedere a RecFishing. È un metodo gratuito, sicuro e accessibile a tutti. La procedura è la stessa per il primo accesso e per quelli successivi.

Puoi trovare tutte le informazioni per creare e gestire il tuo account EU Login qui: Come posso creare il mio account EU Login?

https://trusted-digital-identity.europa.eu/creating-managing-and-using-your-eu-login-account/how-do-i-create-my-eu-login-account_en?prefLang=it&etrans=it

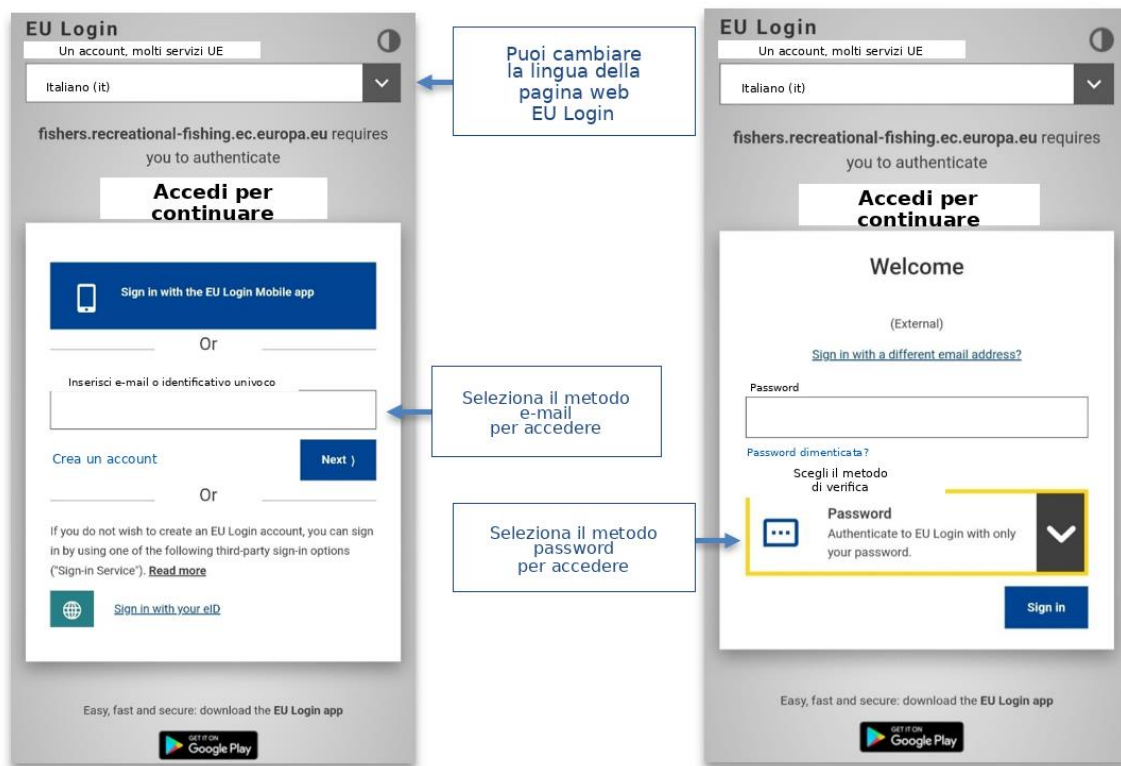


Figura 3: accesso con EU Login

4. Verificare di aver effettuato l'accesso:

dopo l'accesso, il sistema creerà automaticamente il tuo profilo di pescatore. Ti verranno assegnati un Fisher ID personale e un codice QR, visibili nella scheda Profilo.

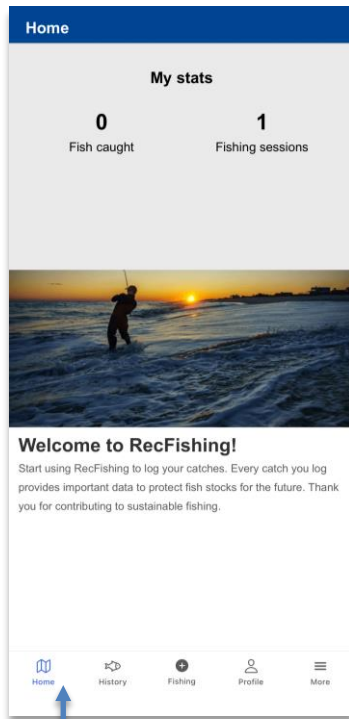
Resterai connesso per diverse settimane, salvo disconnessione manuale o disinstallazione dell'app.

4. Navigazione nell'app

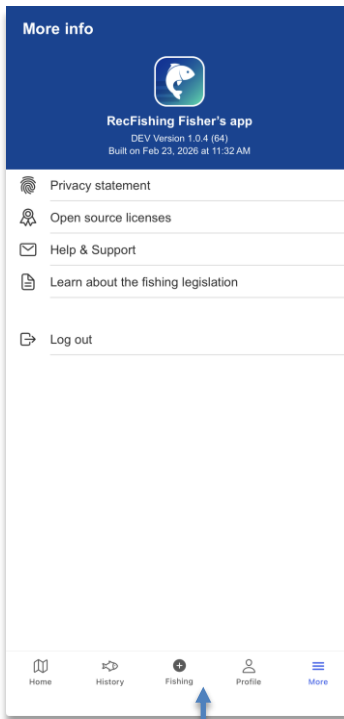
L'app RecFishing è organizzata in cinque schede principali, visualizzate nella parte inferiore dello schermo:

- **Home:** visualizza una panoramica della tua attività, compreso il numero di pesci catturati e di sessioni di pesca registrate.
- **Cronologia:** accedi a tutte le dichiarazioni di cattura precedenti, visualizza le informazioni dettagliate e mostra le ricevute con codice QR.
- **Pesca:** avvia e gestisci una sessione di pesca, dichiara le catture e termina la sessione.
- **Profilo:** visualizza le informazioni personali, compresi i dati identificativi, il Fisher ID, il codice QR per l'ispezione, il paese e la data di registrazione.
- **Altro:** accedi a informazioni e impostazioni aggiuntive, incluse informazioni sull'app, informativa sulla privacy, licenze open source, avviso legale, aiuto e supporto (FAQ e contatti), informazioni sulla normativa di pesca e opzione di disconnessione.

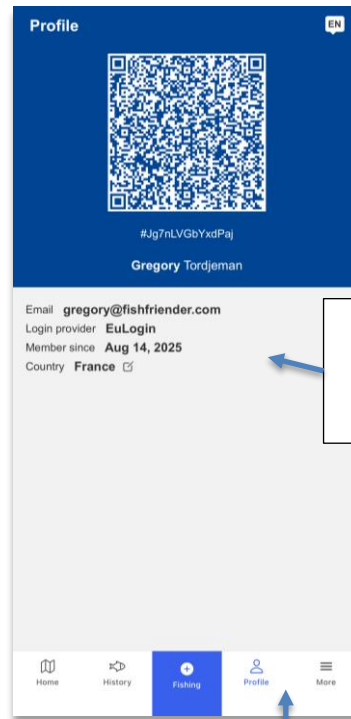
Puoi passare liberamente da una scheda all'altra in qualsiasi momento, anche mentre una sessione di pesca è attiva.



La scheda Home è la schermata iniziale al primo accesso



Dopo l'accesso puoi vedere il menu con le 5 schede principali



Assicurati di essere collegato al profilo corretto prima di dichiarare una cattura

Il profilo viene generato automaticamente quando effettui l'accesso

5. Autorizzazioni e privacy

Al primo utilizzo l'app può richiedere le seguenti autorizzazioni.

- **Posizione:** usata solo per determinare la zona di pesca (non le coordinate esatte). La posizione esatta viene memorizzata localmente e non viene mai condivisa con autorità o server.
- **Fotocamera / Foto:** per scattare foto della cattura o importare foto dalla galleria.
- **Notifiche:** per consentire notifiche e avvisi.

Puoi modificare queste autorizzazioni in qualsiasi momento nelle impostazioni del dispositivo.

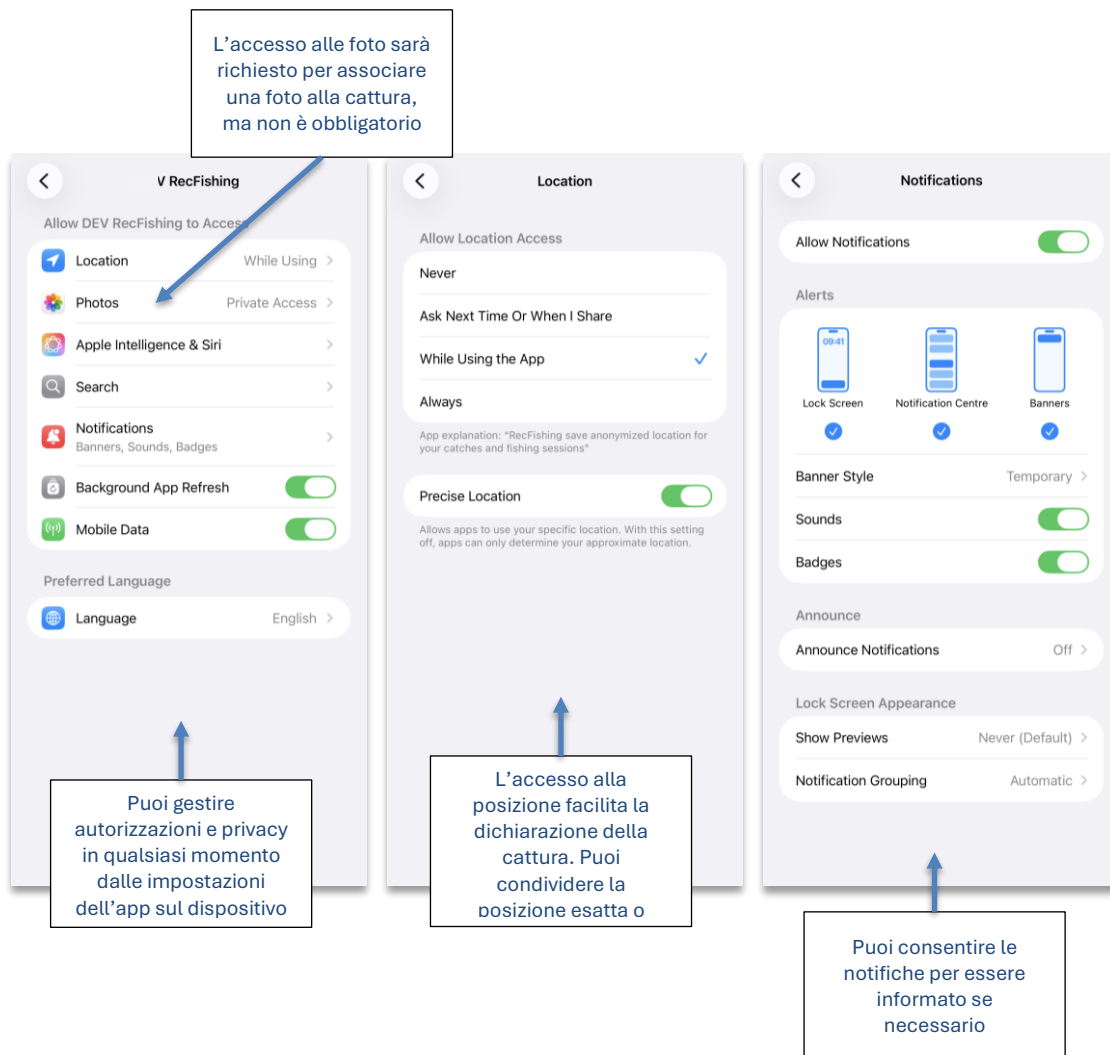


Figura 5: impostazioni di autorizzazioni e privacy

6. Sessioni di pesca

Una sessione di pesca aiuta l'app a raggruppare le catture e a registrare il contesto dell'attività di pesca. Devi avviare una sessione di pesca prima di poter dichiarare una cattura.

Prima di iniziare, l'app ti informerà sui paesi in cui RecFishing può essere utilizzata per segnalare le catture. Attualmente l'app può essere usata nei seguenti paesi dell'UE: Belgio, Cipro, Danimarca, Francia, Germania, Italia, Malta, Paesi Bassi, Polonia, Portogallo, Svezia e Romania.

Nota che, se usi l'app mentre peschi in un paese diverso da quelli in cui l'app può essere utilizzata per la segnalazione ufficiale delle catture (vedi elenco sopra), le catture saranno comunque salvate nella cronologia per uso personale, ma non saranno trasmesse alle autorità della pesca di quel paese. Per avviare una sessione:

1. Vai alla scheda Pesca
2. Tocca "Avvia sessione di pesca"
3. L'app registra: ora di inizio / ora di fine / durata della sessione

Puoi modificare data e ora della sessione di pesca in qualsiasi momento prima di chiuderla.

Quando una sessione è attiva, puoi dichiarare catture in qualsiasi momento oppure chiudere la sessione se non hai pesci da dichiarare.

Nota che, una volta chiusa la sessione, non potrai più modificare data e ora né dichiarare una cattura collegata a quella sessione. Dovrai avviare una nuova sessione.

Per terminare una sessione:

1. Vai alla scheda Pesca
2. Tocca "Termina sessione di pesca"
3. Seleziona data e ora di fine della sessione di pesca e conferma

Puoi terminare una sessione anche se non sono state registrate catture.

Se provi a dichiarare una cattura senza una sessione attiva, l'app ti chiederà di avviarne una.

Se dimentichi di chiudere la sessione, riceverai una notifica che ti ricorda che è aperta da più di 12 ore.

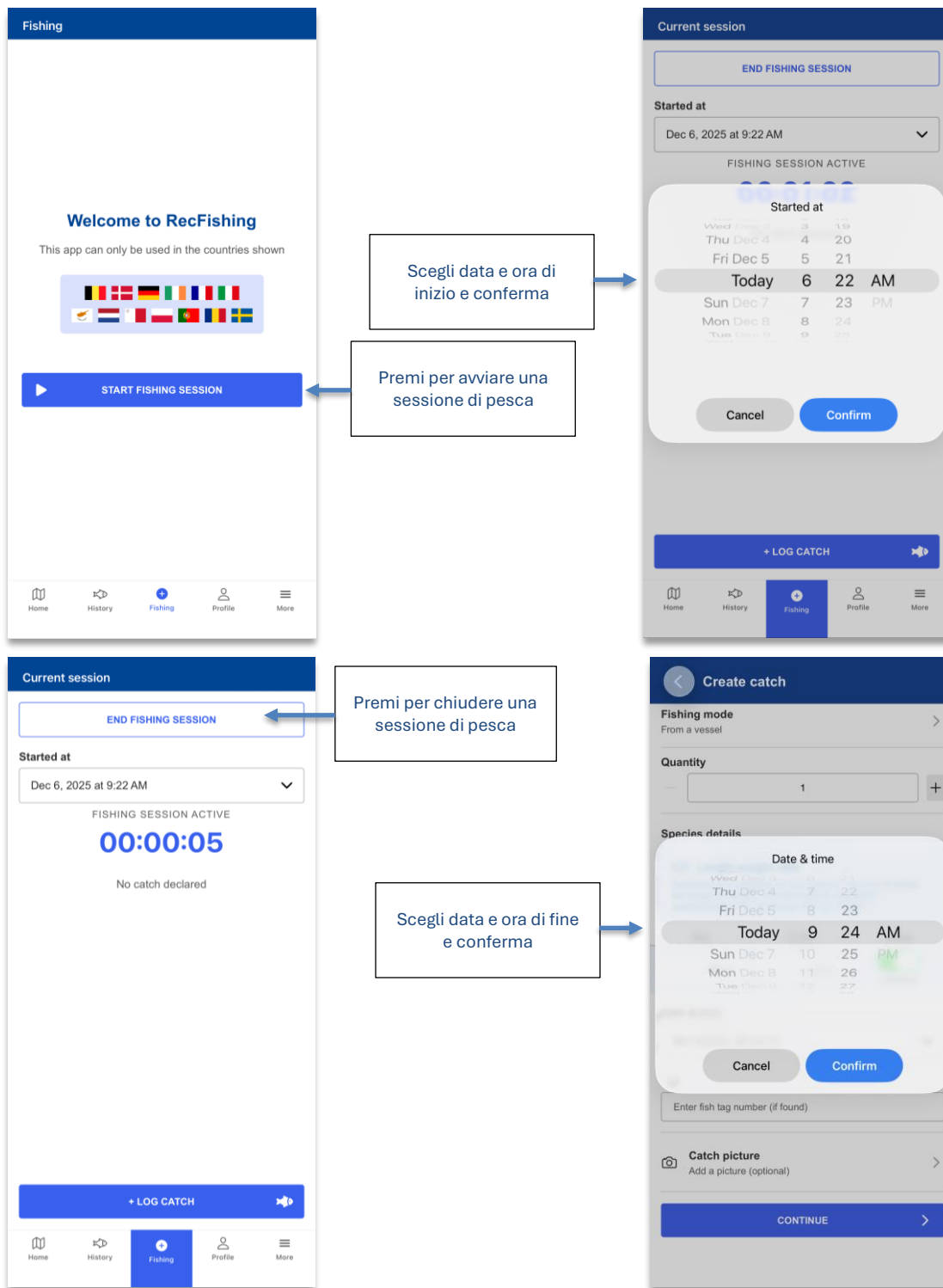


Figura 6: dichiarare una sessione

7. Dichiarazione di una cattura

Per dichiarare una cattura, sarai guidato attraverso una serie di semplici passaggi per registrare le informazioni necessarie sulla tua attività di pesca.

Innanzitutto, ti verrà chiesto di indicare il luogo della cattura. La posizione corrente sarà rilevata automaticamente se consenti all'app di accedere alle informazioni di localizzazione. La posizione può essere corretta manualmente (ad esempio per una segnalazione retrospettiva) o impostata manualmente se non consenti l'accesso alla posizione.

Successivamente selezionerai la specie catturata, quindi l'attrezzo da pesca e la modalità di pesca utilizzati. A seconda della specie e delle norme applicabili, potrebbe esserti chiesto di indicare la quantità catturata, nonché la dimensione e/o il peso dell'esemplare. Per alcune specie quantità e lunghezza non si applicano: sono le cosiddette "specie in serie", ad esempio i gamberi.

L'app per pescatori contiene conversioni lunghezza-peso basate su formule scientifiche. Questa funzione non è disponibile per tutte le specie. Indipendentemente dalla disponibilità della conversione nell'app, puoi sempre inserire manualmente il peso, sovrascrivendo il calcolo.

Ti verrà inoltre chiesto se il pesce è stato trattenuto o rilasciato e di confermare data e ora della cattura. Se il pesce ha una marcatura, puoi registrare questa informazione, che può essere richiesta dalle autorità nazionali, ad esempio per il tonno rosso. Puoi anche aggiungere facoltativamente una foto della cattura.

Dopo aver inserito tutte le informazioni, tocca Continua per rivedere i dettagli della dichiarazione. Potrai controllare e confermare i dati prima di inviare la segnalazione di cattura.

Nota bene: ogni specie deve essere dichiarata separatamente. Non è possibile dichiarare più specie diverse in un'unica dichiarazione di cattura.

La sezione seguente illustra ogni passaggio della dichiarazione di cattura.

Per dichiarare una cattura:

1. Vai alla scheda Pesca
2. Avvia una nuova sessione di pesca o apri la sessione in corso
3. Tocca "+ REGISTRA CATTURA"

Si apre il modulo cattura per completare la procedura di dichiarazione.

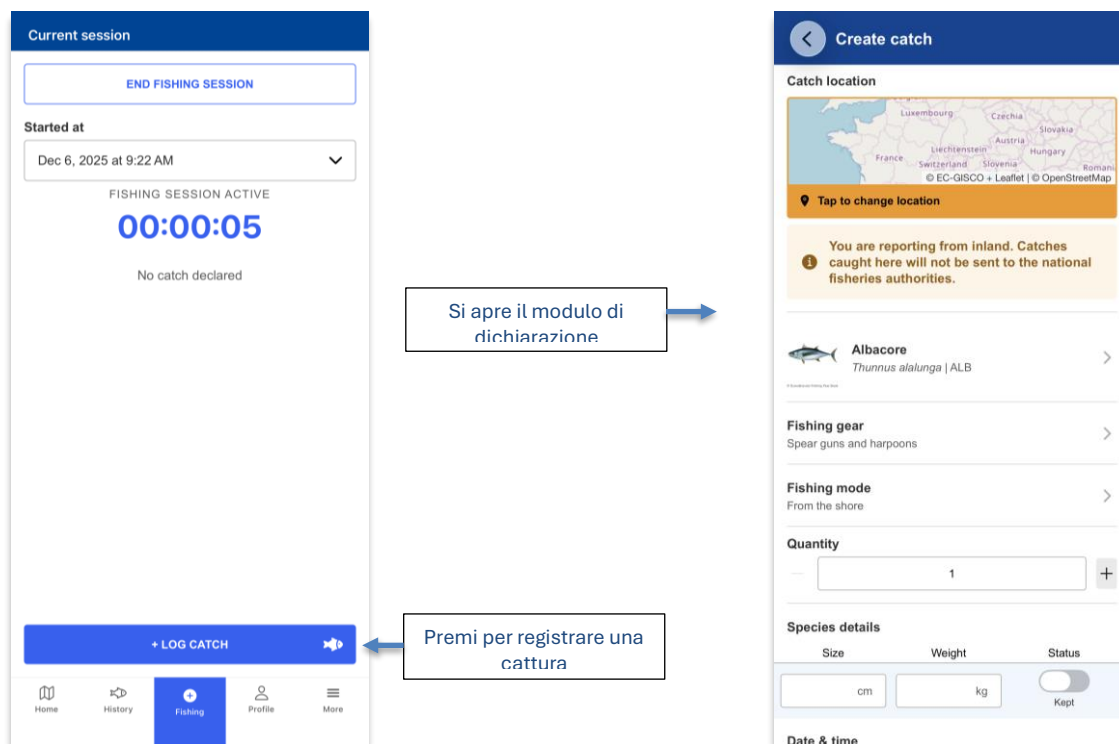


Figura 7: come dichiarare una cattura?

1. Posizione

Il primo passaggio, molto importante, nella dichiarazione di una cattura è selezionare la posizione corretta. La posizione scelta costituisce la base del sistema di segnalazione e determina diversi elementi della dichiarazione, ad esempio il modo in cui la cattura viene trattata dal sistema.

La conferma della posizione della cattura può essere effettuata nei seguenti modi:

- La posizione può essere rilevata automaticamente tramite la geolocalizzazione del telefono, se il rilevamento della posizione è abilitato sul dispositivo. Le VPN possono influire sull'accuratezza della geolocalizzazione.
- Puoi anche modificare manualmente la posizione sulla mappa: tocca la mappa per cambiare posizione, esplora la mappa, quindi tocca il punto corretto. Verranno visualizzate le informazioni sulla zona di pesca corrispondente, compresi paese e codice ICES o FAO. Conferma per continuare.

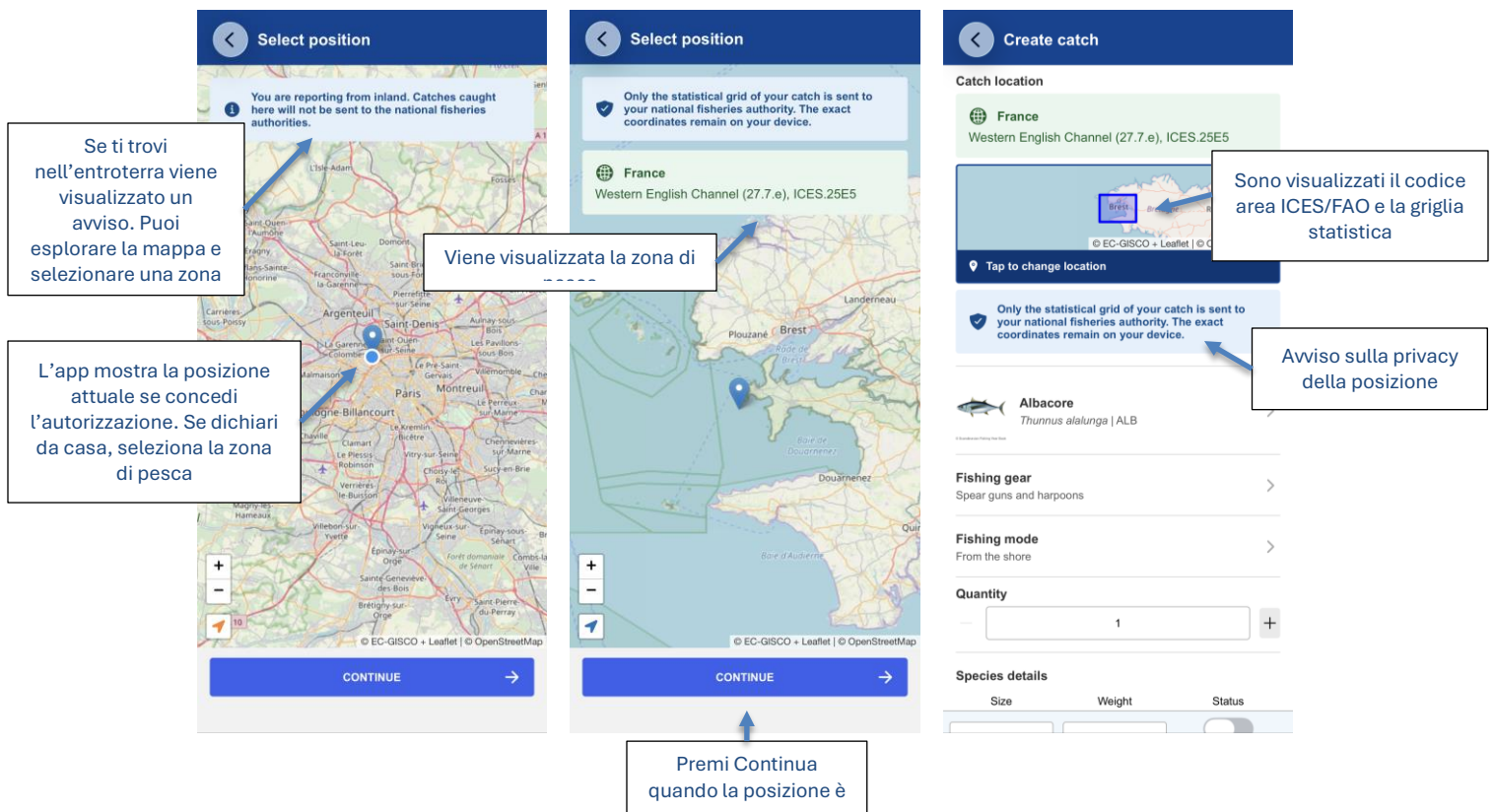


Figura 8: come dichiarare una cattura? Selezionare la posizione.

Se la posizione selezionata si trova al di fuori delle acque marine dell'UE o nelle acque di uno degli Stati membri di interoperabilità:

- Riceverai un avviso: “Stai effettuando una segnalazione al di fuori delle acque UE” oppure “Stai effettuando una segnalazione al di fuori dei paesi in cui questa app può essere utilizzata”.
- Le catture non saranno trasmesse alle autorità della pesca, ma saranno salvate nella cronologia per i tuoi registri.

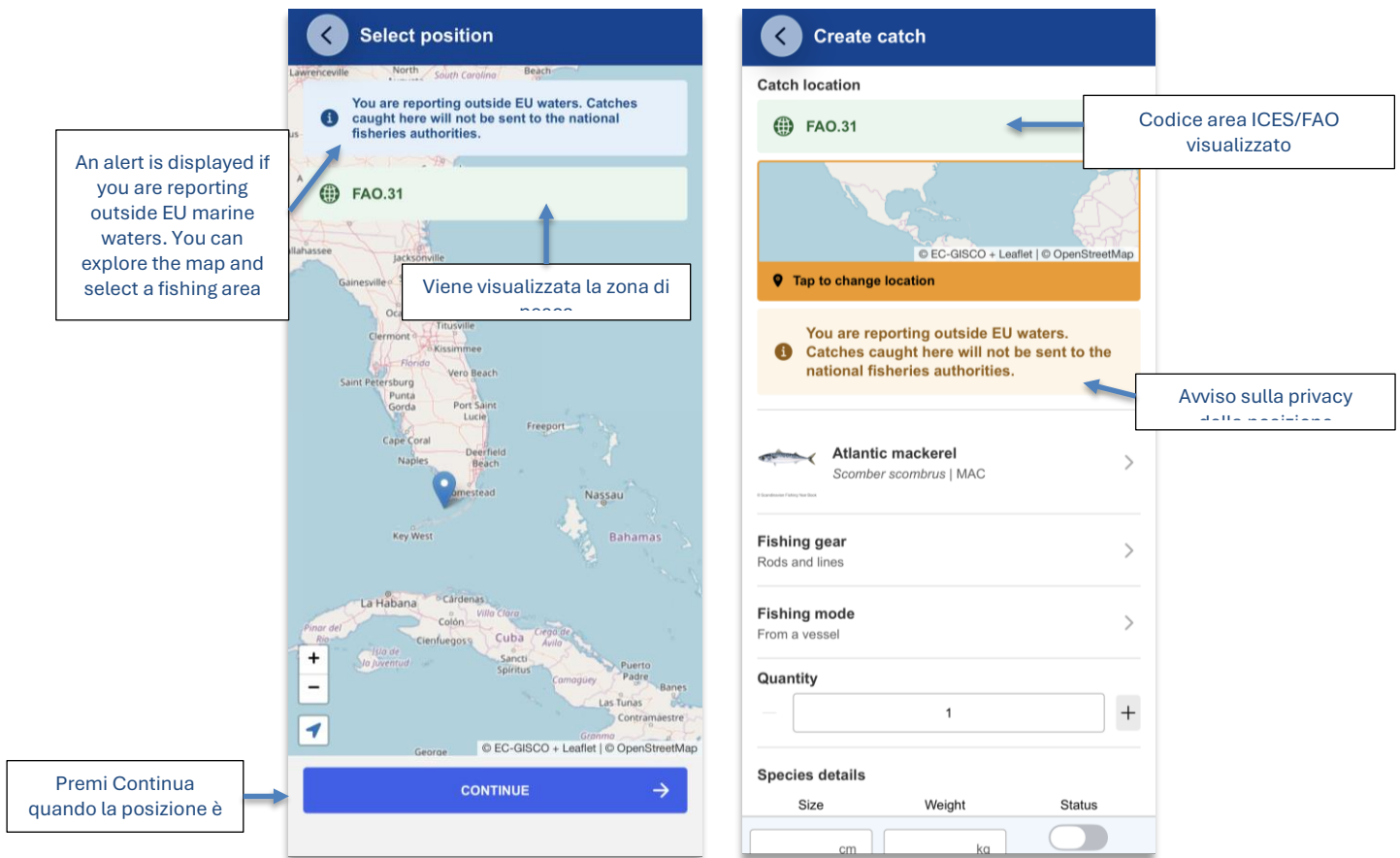


Figura 8b: come dichiarare una cattura? Posizione al di fuori delle acque marine dell'UE.

2. Specie

Dopo aver selezionato la posizione, il passaggio successivo consiste nello scegliere la specie catturata.

Puoi selezionare la specie da un elenco che include:

- Nome comune
- Nome scientifico
- Codice FAO della specie
- Anteprima immagine (tocca per ingrandire).
Per la maggior parte delle specie viene fornita un'immagine per aiutarti a identificare l'esemplare catturato. Se al posto della foto compare il simbolo dell'app RecFishing, significa che un'immagine adeguata non è ancora disponibile ed è in fase di reperimento.

La specie dichiarata più di recente viene precompilata per rendere più rapida la segnalazione. Puoi anche usare la barra di ricerca per trovare rapidamente una specie digitandone il nome.

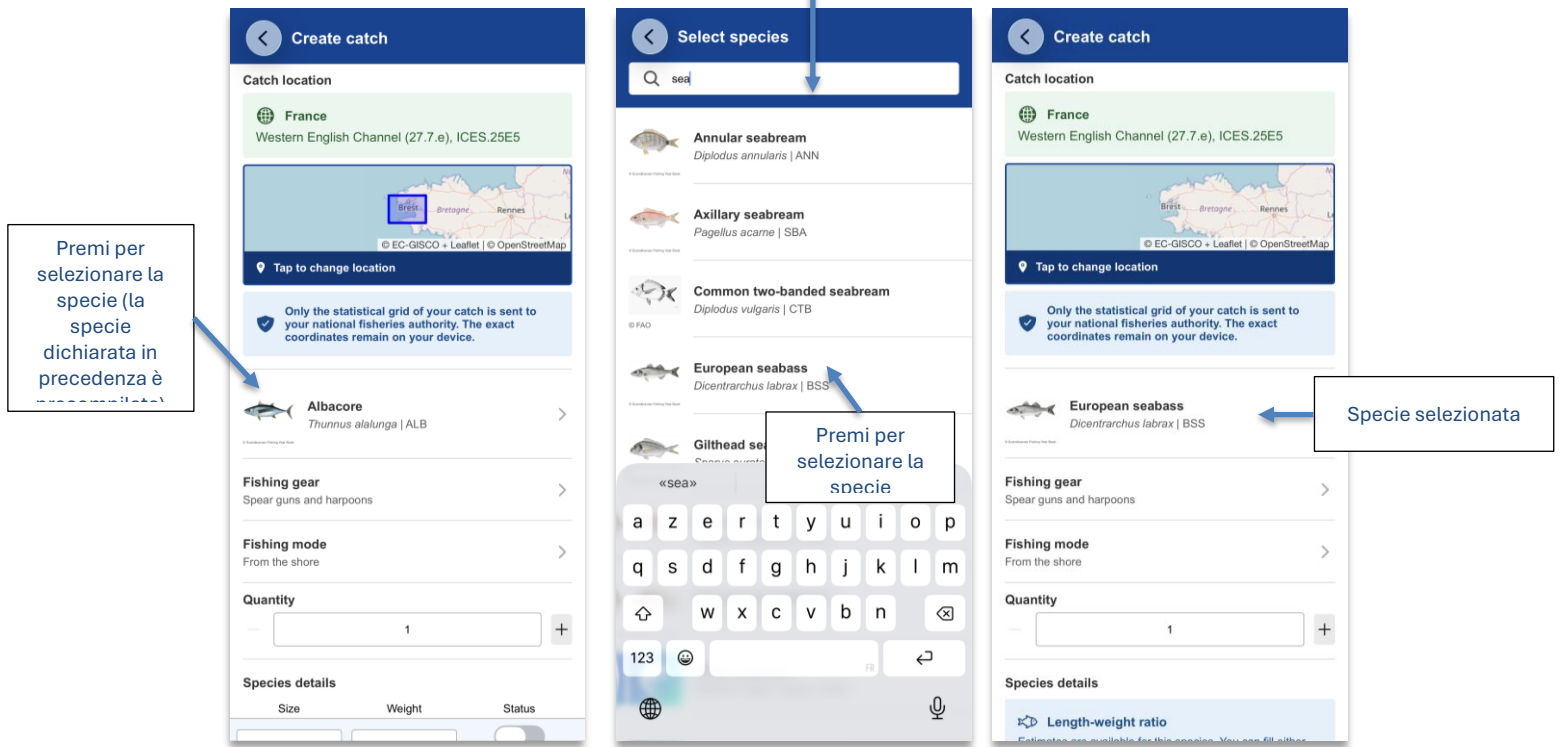


Figura 9: come dichiarare una cattura? Selezionare la specie.

3. Attrezzo da pesca

Successivamente seleziona l'attrezzo da pesca utilizzato per questa cattura.

Scegli l'attrezzo dall'elenco definito nell'allegato I del regolamento sul controllo, che comprende:

- Canne e lenze
- Fucili subacquei e arpioni
- Reti
- Palangari
- Trappole, nasse, cestelli e bertovelli
- Raccolta manuale e strumenti manuali diversi da quelli appartenenti ad altre categorie
- Attrezzi trainati

- Reti da lancio

Questo elenco riflette le categorie di attrezzi da pesca esistenti a livello UE. Non significa che tutti gli attrezzi elencati siano consentiti nel paese in cui peschi. Devi sempre verificare e rispettare la normativa nazionale in vigore.

L'attrezzo da pesca dichiarato più di recente viene precompilato per rendere più rapida la segnalazione.

Nota che non puoi dichiarare insieme catture della stessa specie se sono stati utilizzati attrezzi da pesca diversi. Ogni combinazione di specie e attrezzo deve essere dichiarata separatamente.

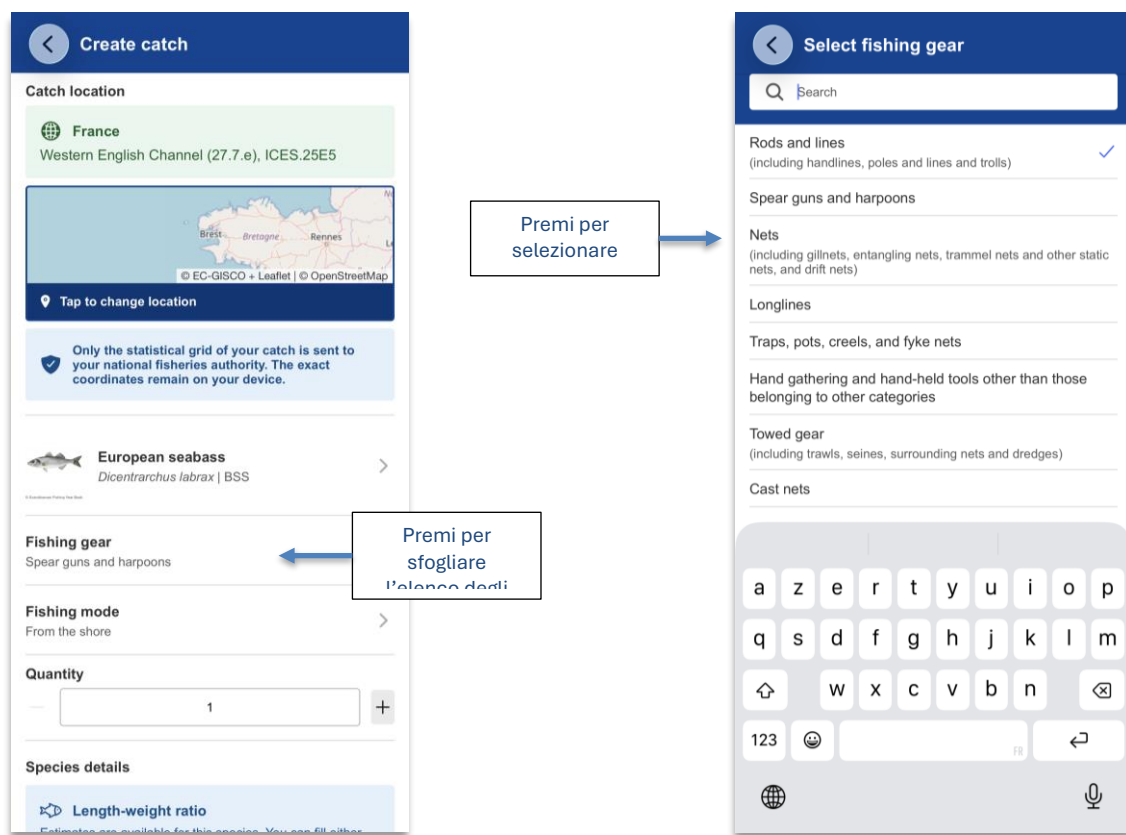


Figura 10: come dichiarare una cattura? Selezionare gli attrezzi da pesca.

4. Modalità di pesca

Successivamente seleziona la modalità di pesca utilizzata per questa cattura.

Scegli la modalità di pesca dall'elenco definito nell'allegato II del regolamento sul controllo, che comprende:

- Da riva
- Da imbarcazione
- In immersione
- Dal ghiaccio

Queste modalità di pesca sono definite a livello UE a fini di segnalazione.

Nota che non puoi dichiarare insieme catture della stessa specie se sono state utilizzate modalità di pesca diverse. Ogni combinazione di specie e modalità di pesca deve essere dichiarata separatamente.

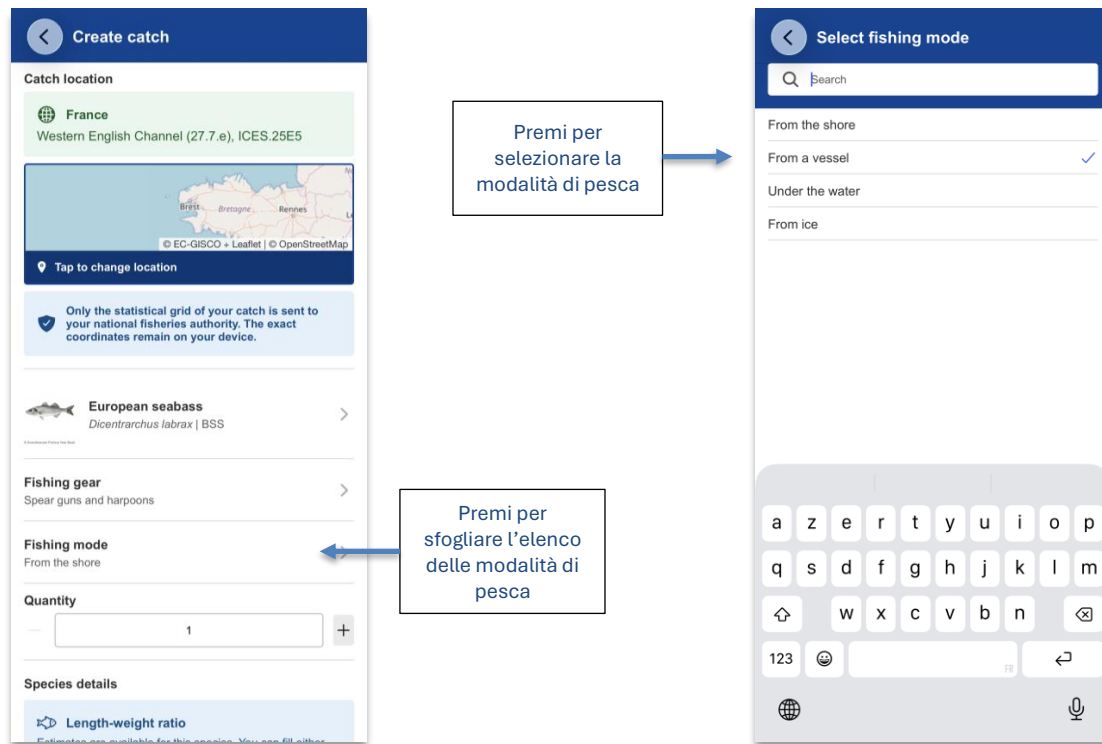


Figura 11: come dichiarare una cattura? Selezionare la modalità di pesca

5. Dettagli della specie

Dopo aver selezionato la specie, ti verrà chiesto di fornire informazioni più dettagliate sulla cattura.

Il regolamento di esecuzione (UE) 2025/274 della Commissione definisce quali dati devono essere comunicati per ciascuna specie. A seconda della specie selezionata e, in alcuni casi, della zona di pesca, ti verrà chiesto di fornire dettagli diversi. Questi possono includere il numero di individui catturati, la dimensione o lunghezza, il peso e se il pesce è stato trattenuto o rilasciato.

Poiché catturare gamberi è diverso dal catturare tonni, l'app offre modalità diverse di dichiarazione delle catture a seconda della specie.

Dimensione e peso

- **Dimensione (cm): se inserisci una dimensione irrealisticamente elevata, il sistema mostrerà un avviso “Dimensione o peso supera il massimo”, sulla base dei dati biologici noti.**
- **Peso (kg): se inserisci un peso irrealisticamente elevato, verrà visualizzato lo stesso avviso.**

Per alcune specie e zone di pesca, l'app può suggerire una dimensione o un peso stimato sulla base di relazioni biologiche note. Puoi accettare il suggerimento o modificarlo.

Stato

Devi selezionare se l'esemplare è stato trattenuto o rilasciato.

- **Trattenuto: l'esemplare è stato conservato**
- **Rilasciato: l'esemplare è stato restituito all'acqua**

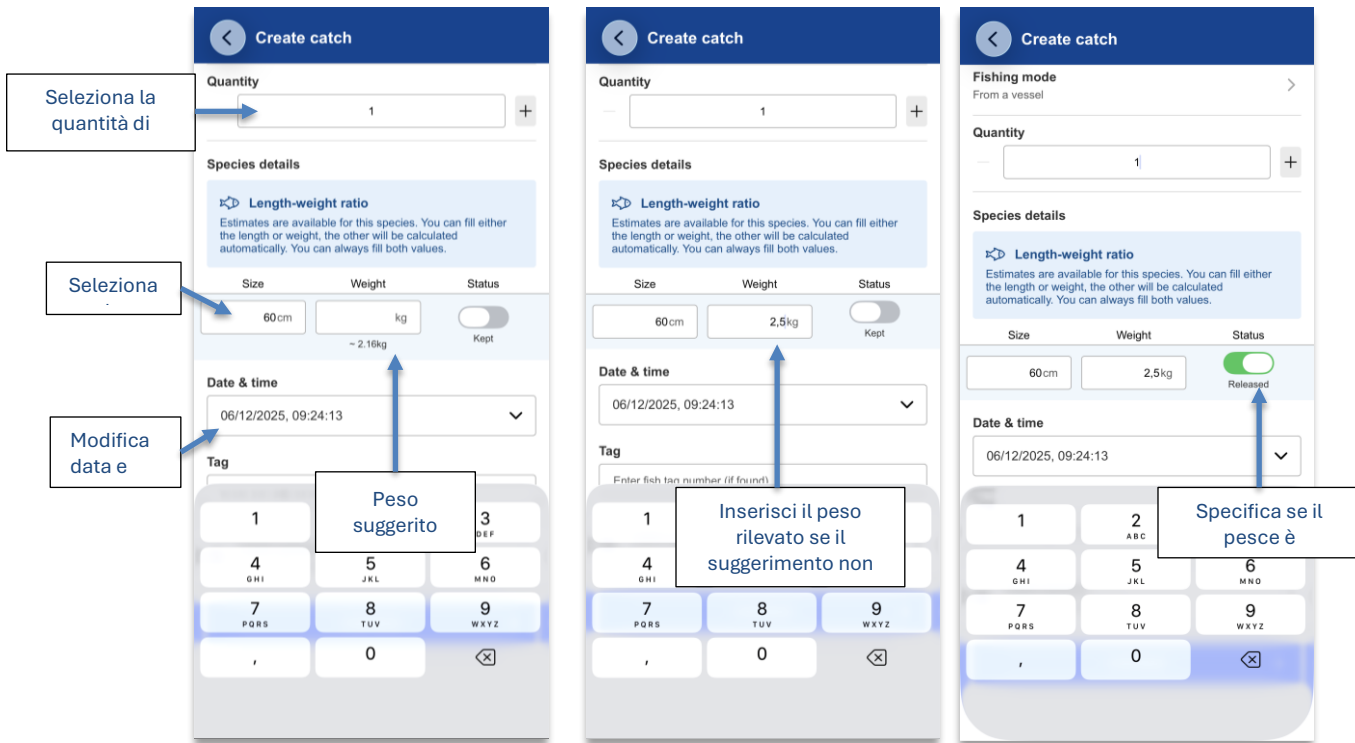


Figura 12: come dichiarare una cattura? Selezionare i dettagli della specie

6. Modalità di dichiarazione della cattura

Puoi dichiarare un singolo individuo oppure più individui della stessa specie in un'unica dichiarazione. Per semplificare la segnalazione, l'app offre diverse modalità di dichiarazione in base alla specie.

1. Modalità individuale

Usa questa modalità quando desideri indicare ogni singolo individuo di una determinata specie.

- Ogni individuo ha dimensione, peso e “stato della cattura” propri
- Puoi dichiarare fino a 100 individui per dichiarazione
- Tocca + per aumentare la quantità (cioè il numero di individui)

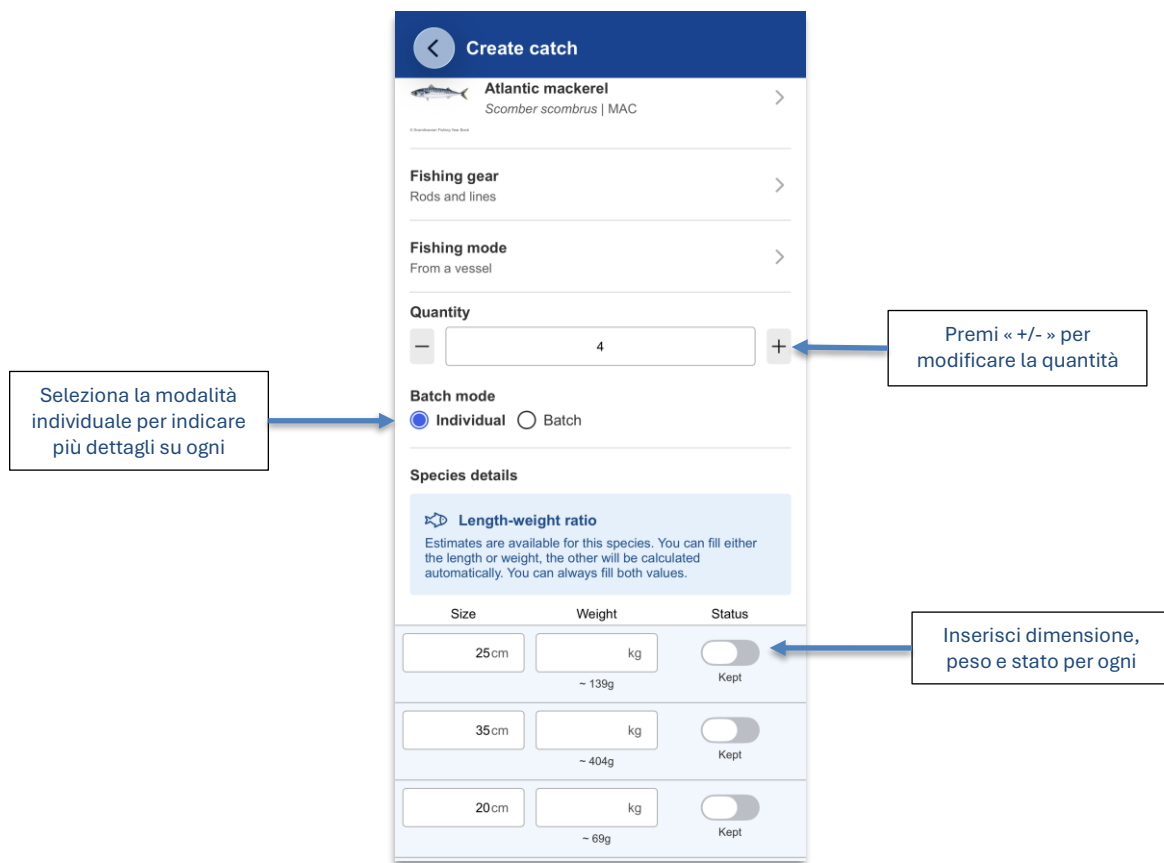


Figura 13: modalità individuale

2. Modalità lotto

Usa questa modalità quando gli individui hanno dimensioni simili. È utile per specie di piccole dimensioni, come gli sgombri, spesso catturate in grandi quantità. Prima di usare la modalità lotto, l'app mostrerà un breve avviso con le regole: “Puoi usare la modalità lotto solo se le catture sono di dimensioni simili e sono tutte trattenute oppure tutte rilasciate”.

Dovrai dichiarare:

- Una dimensione media degli individui catturati
- Un peso medio degli individui catturati. Il peso totale sarà calcolato e visualizzato nella ricevuta della cattura (vedi Figura 18)
- Uno stato comune: tutti trattenuti oppure tutti rilasciati

The screenshot shows the 'Create catch' screen in the app. At the top, there is a blue header with a back arrow and the text 'Create catch'. Below this, the species is identified as 'Atlantic mackerel' (Scomber scombrus | MAC). The fishing gear is 'Rods and lines' and the fishing mode is 'From a vessel'. The quantity is set to 4. The batch mode is selected, with a warning message: 'Warning: You can use batch mode only if your catches are of similar size and are all either kept or released.' The species details section includes a 'Length-weight ratio' note. At the bottom, there are input fields for 'Average size' (25cm), 'Average weight' (kg, with a calculated value of ~139g), and 'Status' (Kept, with a toggle switch).

Annotations:

- A box labeled 'Inserisci dimensione media, peso medio e stato del lotto' has an arrow pointing to the input fields for average size, average weight, and status.
- A box labeled 'Seleziona la modalità lotto' has an arrow pointing to the 'Batch' radio button.

Figura 14: modalità lotto

3. Modalità serie

Per alcune specie, come gamberi o molluschi, le catture sono dichiarate in serie. L'app mobile RecFishing sa già quali specie possono essere dichiarate con la "modalità serie", quindi non devi selezionare tu questa opzione.

Quando si applica la modalità serie, ti verrà chiesto di inserire il peso totale della cattura e di indicare se è stata trattenuta o rilasciata. L'app nasconderà automaticamente, se del caso, i campi dimensione e quantità.

Se necessario, puoi comunque modificare la quantità in qualsiasi momento toccando + o - per aumentare o diminuire il numero di individui.

The screenshot shows the 'Create catch' form in the RecFishing app. The form is titled 'Create catch' and has a back arrow on the left. The species selected is 'Blue and red shrimp' (*Aristeus antennatus*) with the code 'ARA'. Below this, there are sections for 'Fishing gear' (Traps, pots, creels, and fyke nets), 'Fishing mode' (From a vessel), and 'Species details'. The 'Species details' section has two columns: 'Catch total weight' and 'Status'. The 'Catch total weight' field contains '2kg' and is highlighted by a blue callout box with the text 'Peso totale per specie specifiche'. The 'Status' field is a toggle switch labeled 'Kept', which is currently turned off. Below this are sections for 'Date & time' (06/12/2025, 09:29:36), 'Tag' (Enter fish tag number (if found)), and 'Catch picture' (Add a picture (optional)). At the bottom is a blue 'CONTINUE' button with a right arrow.

Figura 15: modalità massa

7. Data e ora della cattura

Dopo aver fornito i dettagli della specie catturata, ti verrà chiesto di confermare data e ora della cattura.

Per impostazione predefinita, l'app usa data e ora correnti. Puoi tuttavia modificarle manualmente se non hai segnalato la cattura subito dopo averla effettuata. Le norme UE consentono ai pescatori di segnalare le catture fino a 24 ore dal momento della cattura.

Alcuni paesi possono applicare norme nazionali più restrittive. Sei responsabile della verifica e del rispetto delle norme applicabili nel paese in cui peschi.

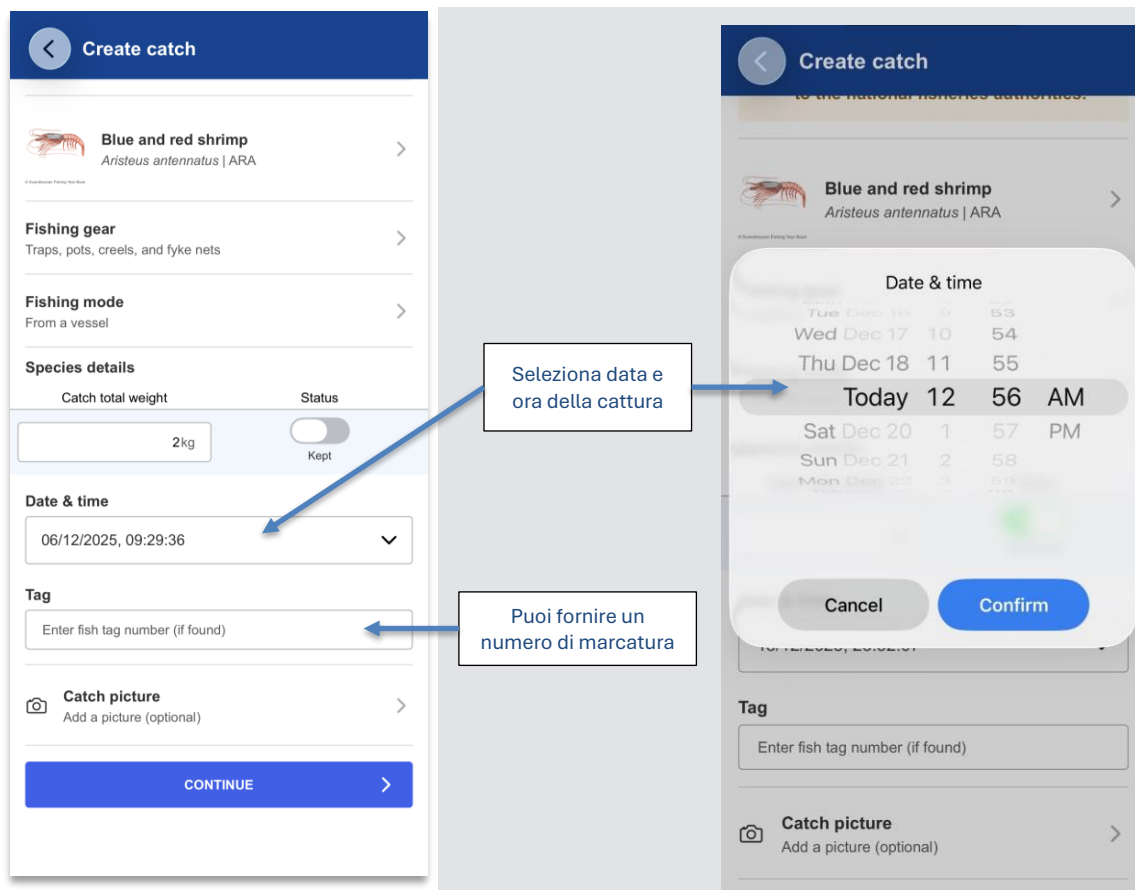


Figura 16: come dichiarare una cattura? Selezionare data e ora della cattura

8. Numero di marcatura (facoltativo)

Può esserti chiesto di fornire il numero di marcatura dell'esemplare catturato, se applicabile.

Alcune specie sono soggette a programmi di marcatura ai sensi delle norme UE o nazionali, ad esempio tonno rosso (BFT), salmone o altre specie coperte da sistemi nazionali di marcatura. In questi casi la comunicazione del numero di marcatura può essere richiesta o fortemente raccomandata.

I requisiti di marcatura variano in base al paese e alla specie. Il campo relativo al numero di marcatura è facoltativo nell'app, ma devi sempre verificare le norme nazionali applicabili nel paese in cui peschi.

Se non sono richieste o disponibili informazioni sulla marcatura, puoi lasciare vuoto il campo e proseguire con la dichiarazione.

9. Foto della cattura (aggiungere una foto della cattura - facoltativo)

Puoi aggiungere facoltativamente una foto della cattura. Prima di confermare il caricamento, puoi ritagliare e ruotare l'immagine selezionata per adattarla se necessario.

Aggiungere una foto non è obbligatorio, ma può essere utile in alcuni casi, ad esempio per documentare la cattura, supportare l'identificazione della specie o fornire ulteriore contesto se richiesto dalle autorità in base alle norme nazionali.

Se non desideri aggiungere una foto, puoi saltare questo passaggio e proseguire con la dichiarazione della cattura.

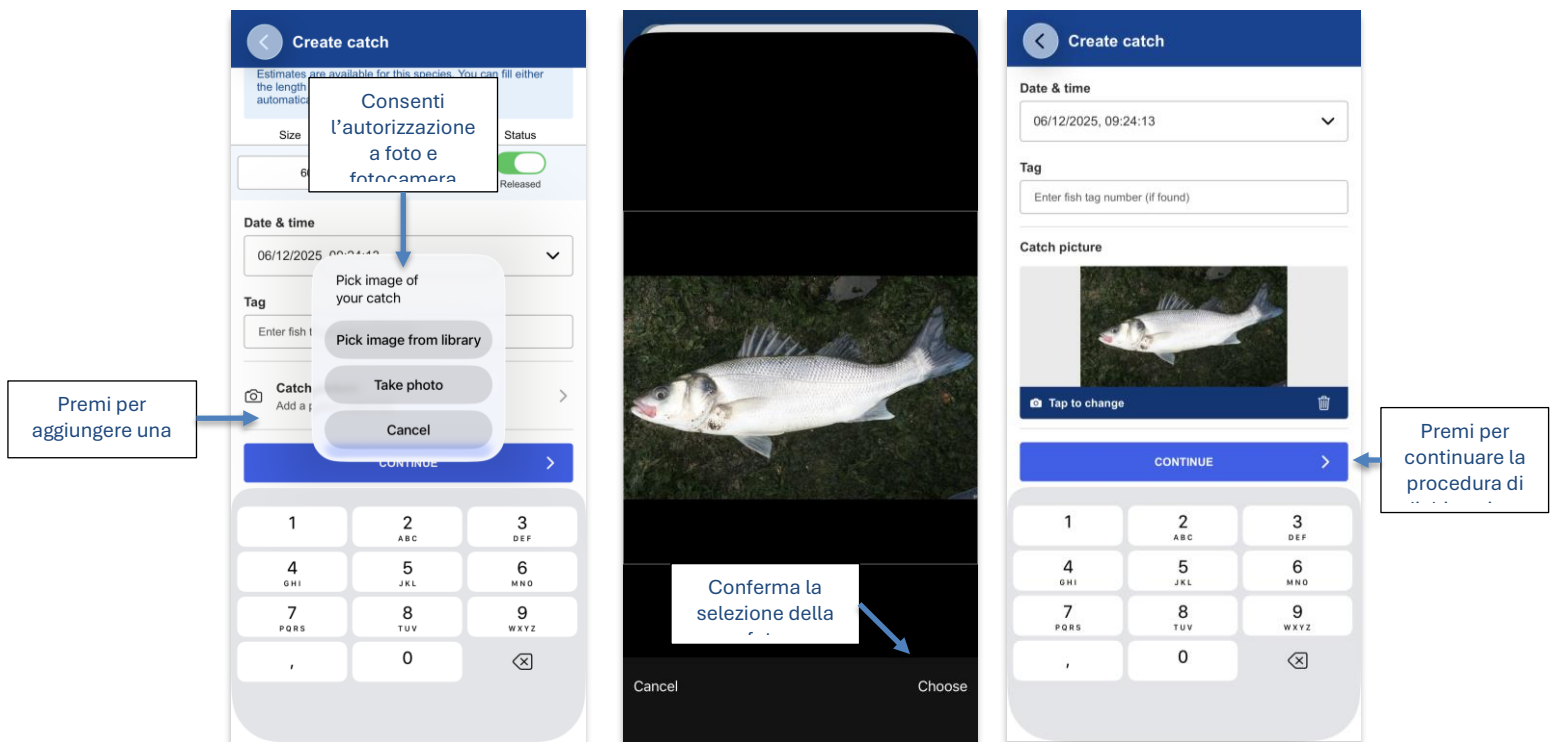


Figura 17: come dichiarare una cattura? Aggiungere una foto

10. Rivedere e confermare

Dopo aver completato tutti i passaggi precedenti, tocca Continua per rivedere la dichiarazione della cattura.

Prima dell'invio vedrai un riepilogo della cattura. Prenditi un momento per verificare che tutte le informazioni siano corrette. Se necessario, puoi tornare indietro e modificare qualsiasi campo.

Quando tocchi Conferma, la dichiarazione viene inviata e diventa definitiva. Dopo la conferma, la dichiarazione della cattura non può essere modificata.

Controlla tutti i dettagli prima della dichiarazione finale

Quantity	Species
1	<i>Dicentrarchus labrax</i> BSS

Size	Weight	Status
60cm	2.5kg	Released

Il peso totale viene calcolato per la dichiarazione in

Average size	Average weight	Total weight
25cm	0.14kg	0.56kg

Avviso di promemoria sulla

Attention
You are about to declare catches. This action cannot be undone. Please make sure you have entered all the information correctly before confirming.

Figura 18: rivedere e confermare la dichiarazione di cattura

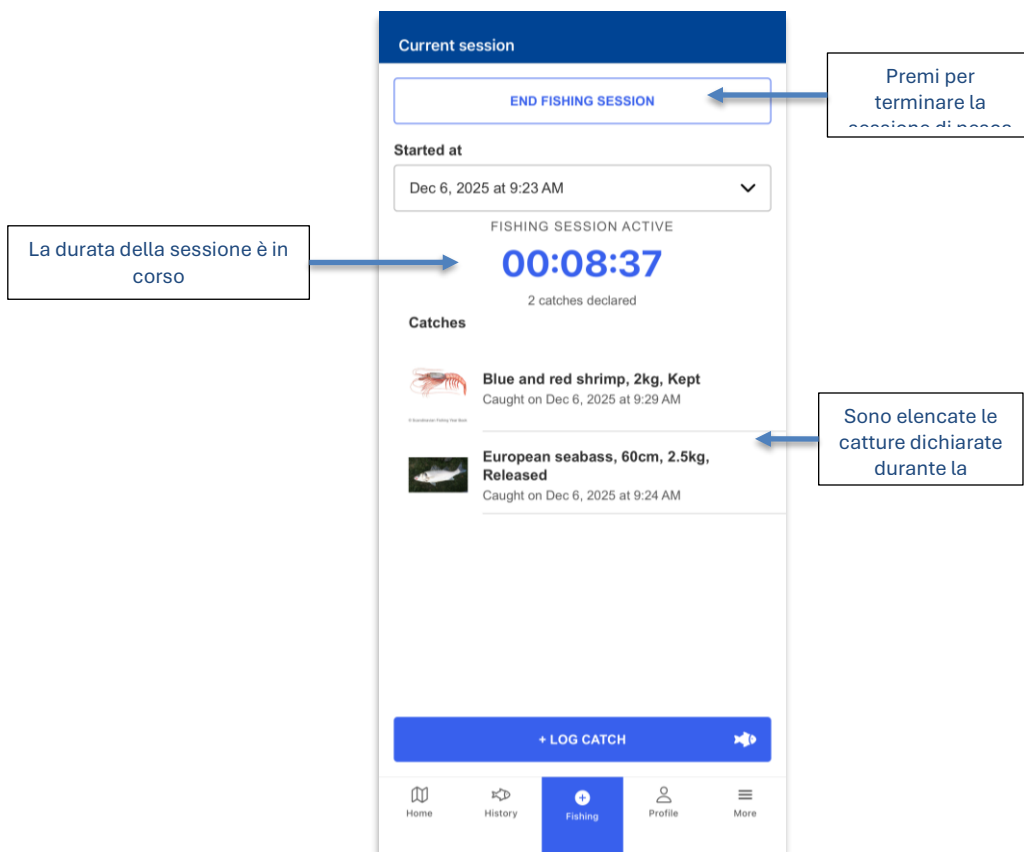


Figura 19: terminare la sessione di pesca o continuare a registrare catture

8. Invio della dichiarazione

Dopo aver confermato la dichiarazione della cattura:

- Se la cattura è stata registrata nelle acque marine dell'UE, la dichiarazione viene inviata automaticamente al server centrale.
- Se la cattura è stata registrata al di fuori delle acque marine dell'UE, la dichiarazione viene salvata solo localmente sul dispositivo.
- Se sei offline, la dichiarazione viene salvata in modo sicuro e sarà inviata automaticamente quando la connessione Internet sarà ripristinata.

Dopo l'invio tornerai alla sessione di pesca attiva, dove potrai continuare a registrare altre catture o terminare la sessione.

9. Cronologia delle catture

La scheda Cronologia mostra tutte le catture dichiarate, con informazioni complete per ciascun record.

Tocca una cattura per aprirla e visualizzarne tutti i dettagli. Per le catture considerate valide e trasmesse alle autorità nazionali della pesca, nella parte superiore dello schermo sarà visualizzato un codice QR unico per ciascuna cattura.

Ogni ricevuta di cattura riepiloga le seguenti informazioni:

- Specie
- Data e ora della cattura
- Quantità
- Dimensione e peso
- Stato: trattenuto o rilasciato
- Attrezzo da pesca e modalità di pesca
- Zona di cattura
- Miniatura della foto (se è stata aggiunta un'immagine)
- Un codice QR univoco per ciascuna cattura (se la cattura è segnalata nelle acque marine dell'UE)

I pulsanti di navigazione consentono di spostarsi tra le catture (da “precedente” a “successiva”), facilitando la consultazione delle dichiarazioni precedenti.

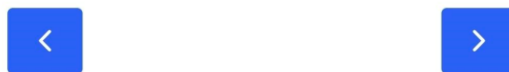


Figura 20: pulsanti di navigazione

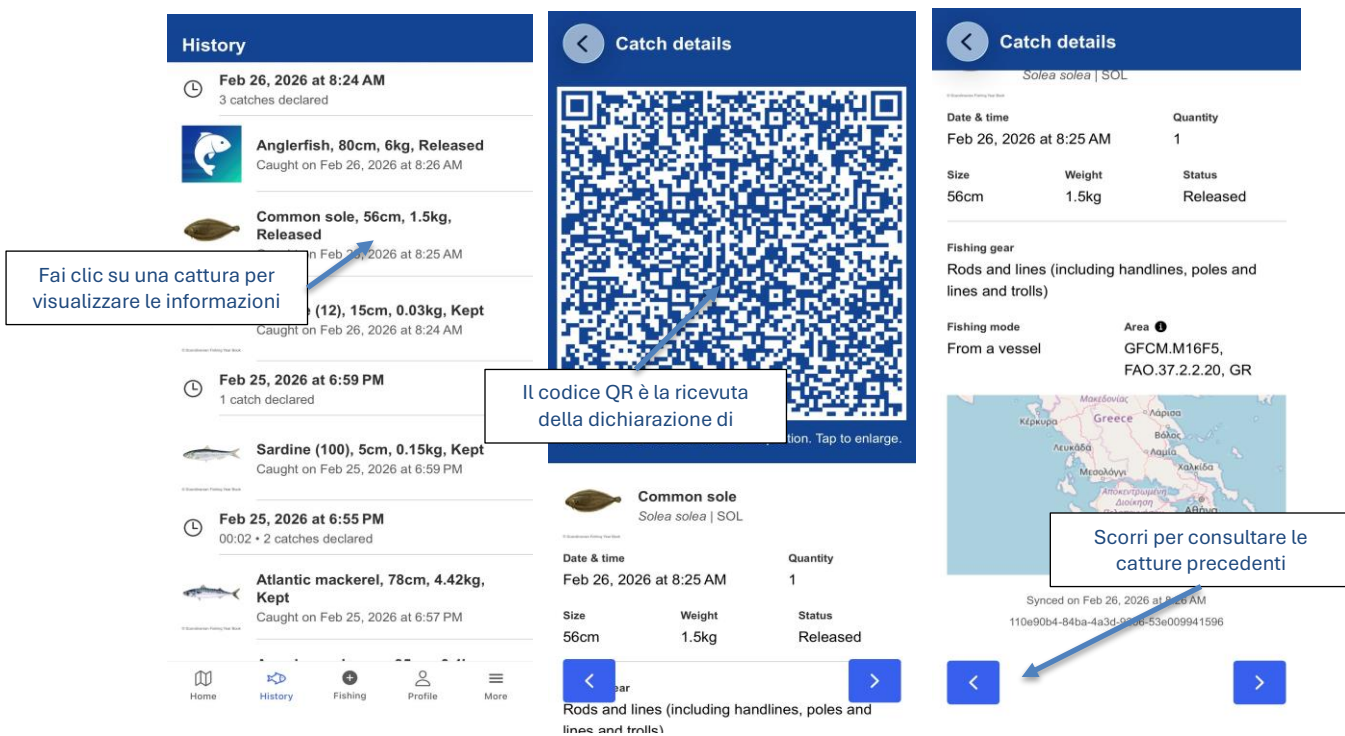


Figura 21: visualizzare cronologia e QR della cattura

11. Profilo

La scheda Profilo contiene le informazioni personali collegate al tuo account EU Login.

In questa sezione puoi visualizzare:

- Il tuo codice QR personale (per finalità di ispezione)
- Il tuo Fisher ID univoco
- Il tuo nome
- L'indirizzo e-mail collegato al tuo account EU Login
- Il paese registrato (che può essere il paese di residenza o quello in cui peschi principalmente).

Le informazioni personali non possono essere aggiornate direttamente nell'app mobile RecFishing. Puoi tuttavia modificare il paese registrato se hai selezionato quello sbagliato. Non è necessario cambiare paese ogni volta che peschi in un paese diverso.

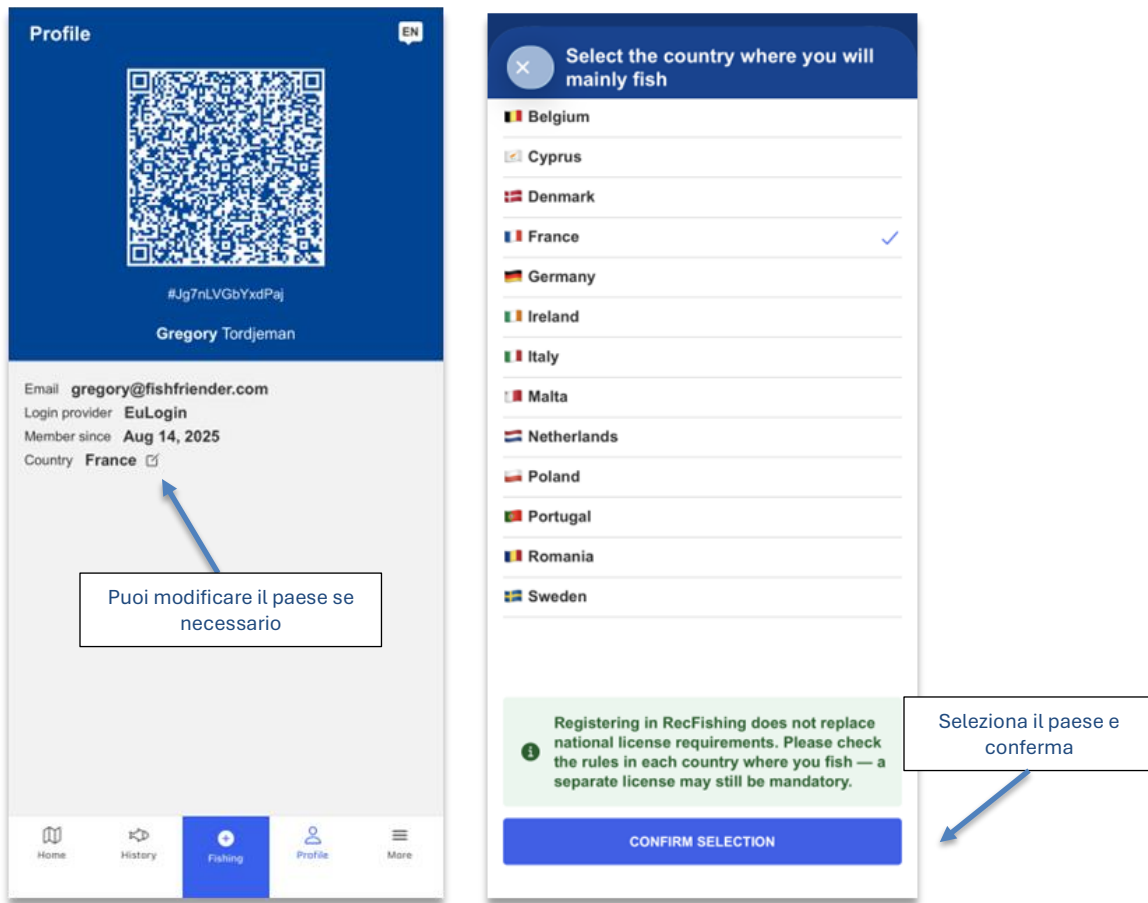


Figura 22: informazioni del profilo

Se devi modificare altri dati, devi farlo tramite il tuo account EU Login.

12. Altro

La scheda Altro consente di accedere a informazioni e impostazioni aggiuntive relative all'app mobile RecFishing.

In questa sezione troverai:

- La versione attuale dell'app. Controlla regolarmente la disponibilità di aggiornamenti, così da beneficiare degli ultimi miglioramenti e correzioni.
- L'informativa sulla privacy, che spiega brevemente come i dati personali sono trattati, utilizzati e protetti quando usi l'app.
- Informazioni sulle licenze open source utilizzate dall'app.
- **Contatti di aiuto e supporto per i paesi in cui l'app può essere usata, inclusi numeri di telefono, indirizzi e-mail e orari di servizio.**
- Collegamenti forniti da alcuni paesi con informazioni sulla normativa nazionale applicabile alla pesca ricreativa.
- Il pulsante Disconnetti, che consente di uscire dall'app in modo sicuro.

A seconda del paese in cui peschi, dovresti contattare l'helpdesk nazionale indicato in questa sezione, poiché è il soggetto più adatto a fornire indicazioni sulle norme nazionali e sugli aspetti pratici della pesca ricreativa.

More info

RecFishing Fisher's app
Version 1.0.3 (63)
Built on Feb 18, 2026, 8:00 PM

- Privacy statement
- Open source licenses
- Help & Support
- Learn about the fishing legislation
- Log out

Home History Fishing Profile More

Help & Support

SUPPORT MATERIALS

- EU Login User manual

CONTACT US

Belgium

- <https://lv.vlaanderen.be/>
Help desk support website
- info@lv.vlaanderen.be
Contact help desk by email
- +32 (0)2 214 48 48
5/7 days
from 09:00 to 12:00
from 13:00 to 16:30

Cyprus

- fmc@dfmr.moa.gov.cy
Contact help desk by email
- +35722807830
5/7 days
from 08:00 to 15:00
- +35722807806
5/7 days
from 08:00 to 15:00

Select your country

- Denmark**
<https://lfst.dk/lyst-og-fritidsfiskeri>
- France**
<https://www.mer.gouv.fr/peche-de-loisir-en-mer>
- Netherlands**
<https://english.rvo.nl/topics/recreational-fishing-salt-waters>
- <https://www.rvo.nl/onderwerpen/recreatieve-visserij-zoutwater>
- Poland**
<https://www.gov.pl/web/girm/rybolowstwo-rekreacyjne>
- Portugal**
<https://www.dgrm.pt/web/guest/sistema-eletronico-de-registo-de-capturas>
- Romania**
<https://www.anpa.ro>
- Sweden**
Fritidsfiske i havet - Fiske och handel - Havs- och vattenmyndigheten

Premi per accedere ad Aiuto e supporto

Accesso alla normativa locale

Trova assistenza presso l'helpdesk del paese in cui stai pescando

Consulta le fonti della normativa

Figura 23: helpdesk e altro

13. Domande frequenti (FAQ)

1. Ho bisogno di uno smartphone per usare l'app RecFishing per pescatori?

Sì. Poiché l'app RecFishing per pescatori è un'applicazione mobile, è necessario avere uno smartphone per installarla e usarla.

2. L'app è gratuita o prevede una versione premium?

La registrazione, il download e l'uso dell'app mobile RecFishing sono gratuiti.

4. L'app mobile fornisce previsioni meteo?

No. Le previsioni meteo non sono una funzionalità integrata dell'app mobile RecFishing.

Le principali funzionalità dell'app includono:

- Accesso tramite EU Login
- Dichiarazione delle sessioni di pesca, comprese data e ora di inizio e fine
- Dichiarazione delle catture, comprese specie, quantità, dimensione, peso, attrezzo da pesca, modalità di pesca, data e ora
- Supporto per dichiarazioni individuali e multiple per specie specifiche, comprese le modalità lotto e massa
- Rilevamento e selezione della zona di pesca mediante aree statistiche ICES o FAO, senza tracciamento della posizione
- Possibilità di aggiungere una foto della cattura
- Campi specifici per il numero di marcatura quando richiesto
- Generazione e visualizzazione automatica delle ricevute con codice QR
- Accesso alla cronologia completa delle catture precedentemente dichiarate
- Accesso ai contatti di supporto nei paesi in cui è possibile utilizzare l'app

5. Posso cancellare i miei dati se lo desidero?

No, i dati non possono essere cancellati. Per maggiori informazioni sulla conservazione dei dati, consulta l'informativa sulla privacy disponibile nella scheda "Maggiori informazioni".

6. Non riesco ad accedere con EU Login.

Verifica che:

- La connessione Internet sia stabile
- Stai usando l'indirizzo e-mail corretto
- Le credenziali EU Login siano attive
- La password sia corretta

Prova a reimpostare la password (consentito solo una volta ogni 24 ore)

Consulta il manuale utente EU Login.

7. Ho bisogno di una sessione di pesca per dichiarare una cattura?

Sì. Deve esserci una sessione attiva.

8. La mia cattura non è stata caricata: che cosa è successo?

Possibili motivi:

- Autorizzazioni di posizione disattivate

- Nessuna connessione Internet
- Sessione di pesca terminata prima dell'invio

9. Posso modificare una cattura dopo averla confermata?

No. Una dichiarazione confermata è definitiva.

Se devi correggerla, contatta l'helpdesk del paese in cui stai pescando. I contatti sono disponibili nella scheda "Altro" dell'app mobile oppure qui: Pesca ricreativa [Recreational Fisheries](#)

10. Le mie coordinate esatte vengono inviate alle autorità?

No. Viene trasmessa solo la griglia statistica corrispondente ai rettangoli ICES/GFCM.

11. Come cambio la lingua dell'app?

Vai nelle impostazioni del telefono → impostazioni dell'app RecFishing → scegli la lingua.

12. L'app non riesce a rilevare la mia posizione.

Prova a:

- Controllare le autorizzazioni GPS
- Disattivare eventuali VPN
- Disattivare la modalità risparmio energetico
- Spostarti in un'area aperta all'esterno
- Riavviare il telefono

13. Come posso dichiarare la cattura se sono in mare senza Internet?

Procedi normalmente. I dati della cattura saranno sincronizzati quando tornerai sotto copertura Internet. Assicurati solo di aver effettuato l'accesso all'app mobile RecFishing prima di uscire dalla copertura.

14. Quali specie devo dichiarare?

Devi dichiarare tutte le catture di specie e stock soggetti a segnalazione elettronica ai sensi delle norme UE e nazionali. A seconda del paese in cui peschi, la normativa nazionale può richiedere anche la dichiarazione di specie aggiuntive. Prima di iniziare la sessione di pesca, verifica le norme applicabili nel paese in cui peschi.

Per l'Italia, le quattro specie soggette all'obbligo di dichiarazione sono: tonno rosso, Alalunga, pesce spada e lampuga.

15. Quando devo dichiarare la cattura?

Bisogna sempre verificare e rispettare le norme nazionali applicabili nel luogo in cui stai pescando, poiché i termini e le modalità di dichiarazione della cattura possono variare da Paese a Paese

17. Come posso modificare il paese di registrazione?

Vai alla scheda Profilo. Puoi selezionare un nuovo paese (di residenza o quello in cui peschi principalmente). Non devi modificare questo campo quando peschi in un paese diverso.

18. Vorrei modificare il cognome nell'app mobile RecFishing: come devo procedere?

- Segui questo link: <https://webgate.ec.europa.eu/cas> (da un browser web, su qualsiasi dispositivo) <https://webgate.ec.europa.eu/cas>
- Accedi usando l'opzione password
- Dopo l'accesso, fai clic in alto a destra sull'icona dell'ingranaggio accanto al tuo nome
- Seleziona "Il mio account"
- Fai clic sull'icona "Configura il mio account"
- Nel modulo apporta tutte le correzioni necessarie (nome, cognome, e-mail, ecc.) e fai clic sul pulsante "Invia"
- Disconnettiti e accedi nuovamente

Qualsiasi modifica effettuata in EU Login sarà replicata nell'app mobile RecFishing.

14. Risoluzione dei problemi

Di seguito sono riportati alcuni problemi comuni che potresti incontrare usando l'app RecFishing e come risolverli.

Problemi di posizione

Se l'app non riesce a rilevare o confermare la posizione:

- Assicurati che la posizione precisa sia abilitata nelle impostazioni di sistema del telefono
- Disattiva la modalità risparmio batteria o risparmio energetico
- Assicurati che la modalità aereo sia disattivata
- Disattiva eventuali VPN attive, poiché possono influire sulla geolocalizzazione
- Riavvia il dispositivo e riprova

Se dopo questi passaggi la posizione non può essere rilevata, puoi sempre selezionarla manualmente sulla mappa.

L'app si arresta in modo anomalo o non risponde

Se l'app si chiude inaspettatamente o si blocca:

- Chiudi e riapri l'app
- Riavvia il dispositivo
- Verifica di usare l'ultima versione dell'app e aggiornala se necessario
- Reinstalla l'app se il problema persiste

Problemi di acquisizione foto

Se non riesci ad aggiungere una foto alla dichiarazione della cattura:

- Controlla che l'app abbia l'autorizzazione ad accedere alla fotocamera
- Assicurati che sul dispositivo ci sia spazio di archiviazione sufficiente
- Chiudi e riapri l'app, quindi riprova

Dichiarazione bloccata nello stato "In sospeso"

Se una dichiarazione di cattura resta in sospeso:

- Controlla la connessione Internet
- Assicurati che la sessione di pesca sia ancora attiva

- Apri la dichiarazione di cattura, rivedi le informazioni e salvala di nuovo
- Se eri offline, attendi il ripristino della connessione: la dichiarazione sarà inviata automaticamente

Problemi di autenticazione EU Login

Se non riesci ad accedere con EU Login:

- Verifica di avere una connessione Internet stabile
- Reimposta la password EU Login se necessario
- Svuota la cache di accesso dalla schermata di login di RecFishing
- Prova ad accedere di nuovo dopo aver riavviato il dispositivo

Consigli generali

- Assicurati che il sistema operativo del telefono sia aggiornato
- Evita di usare l'app con connettività scarsa durante il primo accesso
- Se i problemi persistono, contatta l'helpdesk nazionale indicato nella scheda "Maggiori informazioni" per assistenza

15. Contatti

Per problemi tecnici non risolvibili con la procedura di risoluzione dei problemi, contatta l'helpdesk nazionale del paese in cui stai pescando. Puoi trovare i dettagli del supporto nazionale direttamente nell'app in: Altro → Supporto